

สภาพการณ์ปัจจุบันของสำนักศิลปะและวัฒนธรรม มหาวิทยาลัยราชภัฏอุบลราชธานี  
ความเป็นมาของสำนักศิลปะและวัฒนธรรม มหาวิทยาลัยราชภัฏอุบลราชธานี

❖ **ปีพุทธศักราช ๒๕๑๘** รัฐบาลได้ประกาศใช้พระราชบัญญัติวิทยาลัยครูฉบับแรกกำหนดให้วิทยาลัยครูมีหน้าที่ ประการหนึ่งคือการทำนุบำรุงศาสนาและศิลปวัฒนธรรม

❖ **ปีพุทธศักราช ๒๕๒๑** กองวัฒนธรรม กรมการศาสนา ได้ขยายงานตามพระราชบัญญัติตั้งสำนักงาน คณะกรรมการวัฒนธรรมแห่งชาติซึ่งเป็นหน่วยงานใหม่มีฐานะเทียบเท่ากรมและยกฐานะเป็นศูนย์วัฒนธรรมปฏิบัติงานโดยมีอธิการบดีเป็นประธานและมีอาจารย์เป็นคณะกรรมการขึ้นกับสำนักงานคณะกรรมการวัฒนธรรมแห่งชาติ

❖ **ปีพุทธศักราช ๒๕๒๖** อธิบดีกรมการฝึกหัดครู นายเดโช สนวนานนท์ ได้ประกาศจัดตั้งศูนย์ศิลปวัฒนธรรม

❖ **ปีพุทธศักราช ๒๕๓๘** พระบาทสมเด็จพระเจ้าอยู่หัวภูมิพลอดุลยเดชมีพระบรมราชโองการโปรดเกล้าฯ ให้ประกาศ พระราชบัญญัติสถาบันราชภัฏในมาตรา ๗ ให้ สถาบันราชภัฏเป็นสถาบันอุดมศึกษาเพื่อการพัฒนาท้องถิ่น มีวัตถุประสงค์หลายประการประการหนึ่ง คือ ทำนุบำรุงศิลปวัฒนธรรมโดยมีศูนย์ศิลปวัฒนธรรมเป็นผู้ดูแล

❖ **ปีพุทธศักราช ๒๕๓๙** ได้รับงบประมาณจากการแปรญัตติของสภาผู้แทนราษฎร ๙๔.๘ ล้านบาท เพื่อสร้างอาคารศิลปวัฒนธรรม

❖ **ปีพุทธศักราช ๒๕๔๐-๒๕๔๒** ได้จัดสร้างอาคารศูนย์ศิลปวัฒนธรรมกาญจนาภิเษก เนื่องในวโรกาสที่พระบาทสมเด็จพระเจ้าอยู่หัวภูมิพลอดุลยเดชมหาราชทรงครองราชย์ครบ ๕๐ ปี ในปี ๒๕๓๙

❖ **ปีพุทธศักราช ๒๕๔๑** ยกฐานะจากศูนย์ศิลปวัฒนธรรมเป็น "สำนักศิลปวัฒนธรรม"

❖ **ปีพุทธศักราช ๒๕๔๗** สถาบันราชภัฏได้รับการยกฐานะเป็นมหาวิทยาลัยราชภัฏตามพระราชบัญญัติ มหาวิทยาลัยทำให้สำนักศิลปวัฒนธรรม ได้ยกฐานะเป็น สำนักศิลปะและวัฒนธรรมในปัจจุบัน

ผู้บริหารสำนักศิลปะและวัฒนธรรม ตั้งแต่อดีต - ปัจจุบัน มีดังนี้

๑) ผู้ช่วยศาสตราจารย์สุบรรณ	จันทบุตร	ตั้งแต่ปี พ.ศ. ๒๕๒๑ - ๒๕๒๔
๒) ผู้ช่วยศาสตราจารย์อุดม	พรประเสริฐ	ตั้งแต่ปี พ.ศ. ๒๕๒๕ - ๒๕๓๔
๓) ผู้ช่วยศาสตราจารย์สุดใจ	บุญอารีย์	ตั้งแต่ปี พ.ศ. ๒๕๓๕ - ๒๕๓๘
๔) ผู้ช่วยศาสตราจารย์คณินนิตย์	จันทบุตร	ตั้งแต่ปี พ.ศ. ๒๕๓๙ - ๒๕๔๕
๕) ผู้ช่วยศาสตราจารย์ทินกร	อัติไพบูลย์	ตั้งแต่ปี พ.ศ. ๒๕๔๖ - ๒๕๕๒
๗) ผู้ช่วยศาสตราจารย์ ดร.สุเปีย	ทาปทา	ตั้งแต่ปี พ.ศ. ๒๕๖๐ - ปัจจุบัน

## ที่ตั้งปัจจุบัน

ตั้งอยู่ชั้น ๑ อาคาร ๑๐๐ ปี ประสิทธิ์ สุนทรโรทก มหาวิทยาลัยราชภัฏอุบลราชธานี

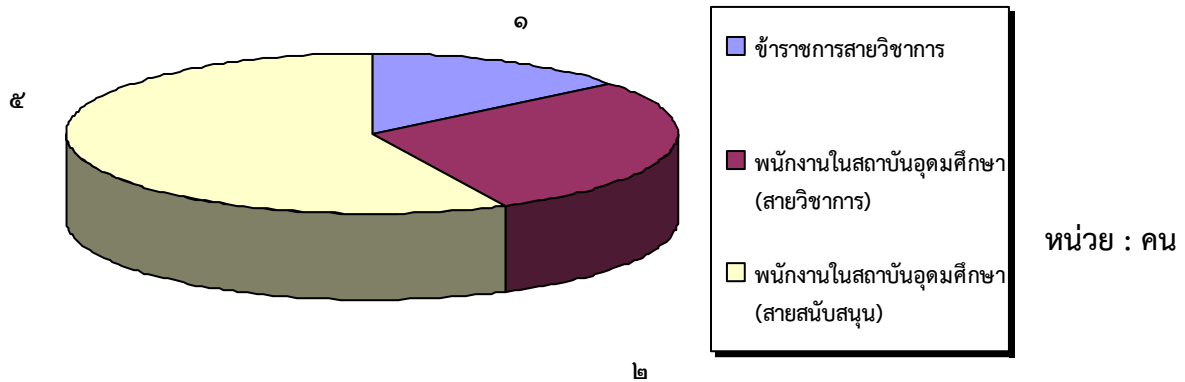


## ข้อมูลทั่วไป

### ข้อมูลบุคลากรสำนักศิลปะและวัฒนธรรม

ในปีงบประมาณ ๒๕๖๒ สำนักศิลปะและวัฒนธรรม มหาวิทยาลัยราชภัฏอุบลราชธานี มีบุคลากรทั้งสิ้น จำนวน ๘ คน จำแนกออกเป็น

ข้าราชการสายวิชาการ	จำนวน ๑ คน
พนักงานในสถาบันอุดมศึกษา (สายวิชาการ)	จำนวน ๒ คน
พนักงานในสถาบันอุดมศึกษา (สายสนับสนุน)	จำนวน ๕ คน



### ผู้บริหารและบุคลากรสำนักศิลปะและวัฒนธรรม

๑. ผู้ช่วยศาสตราจารย์ ดร.สุเปีย ทาปทา	ผู้อำนวยการสำนักศิลปะและวัฒนธรรม
๒. อาจารย์ ดร.สุทธิพงษ์ สุทธิลักษณ์กุล	รองผู้อำนวยการสำนักศิลปะและวัฒนธรรม
๓. อาจารย์ณัฐ วิโย	รองผู้อำนวยการสำนักศิลปะและวัฒนธรรม
๔. นางสาวดาริน ศิริคุณ	รักษาราชการแทนหัวหน้าสำนักงานฯ
๕. นางสาวนริศรา เจริญผล	เจ้าหน้าที่บริหารงานทั่วไป
๖. นางปัฐมาภรณ์ บุญประครอง	ผู้ปฏิบัติงานบริหาร
๗. นายศุภกิตต์ สุขทอง	ผู้ปฏิบัติงานบริหาร
๘. นางสาวรัตนภรณ์ ภาเรือง	ผู้ปฏิบัติงานอาคาร

## บทที่ ๒

## การวิเคราะห์สภาพแวดล้อมสำนักศิลปะและวัฒนธรรม

## ๑. การวิเคราะห์สภาพแวดล้อมภายในและภายนอกที่มีอิทธิพลต่อการดำเนินงานของสำนักศิลปะและวัฒนธรรม

การวิเคราะห์สภาพภาวะแวดล้อมหรือการวิเคราะห์ SWOT เป็นการวิเคราะห์สภาพแวดล้อมต่าง ๆ ทั้งภายในและภายนอกสำนักศิลปะและวัฒนธรรม และปัจจัยที่มีอิทธิพลต่อการดำเนินงานตามภารกิจของสำนักศิลปะและวัฒนธรรม รวมถึงภาวะที่สำนักศิลปะและวัฒนธรรม ที่ต้องเผชิญในด้านต่าง ๆ ที่อาจเกิดขึ้นในระยะ ๕-๑๐ ปี ข้างหน้า ทั้งด้านเศรษฐกิจ สังคม ศาสนาและศิลปวัฒนธรรม การเมือง การปกครอง และการเปลี่ยนแปลงของเทคโนโลยี ตลอดจนพัฒนาในด้าน ๆ ต่างที่เกิดขึ้นในอดีต เพื่อเป็นฐานในการกำหนดเป็นพันธกิจ แนวทาง และเป็นกรอบชี้้นำในการวิเคราะห์ จุดแข็ง จุดอ่อน โอกาส และภาวะคุกคาม ซึ่งจะนำไปสู่การกำหนดทิศทางของสำนักศิลปะและวัฒนธรรม ต่อไป

## ๒. การวิเคราะห์สภาพแวดล้อม ศักยภาพ สำนักศิลปะและวัฒนธรรม (SWOT Analysis)

การวิเคราะห์ จุดแข็ง จุดอ่อน โอกาส และภาวะคุกคาม โดยมีการจัดลำดับความสำคัญ และสมควรนำไปพิจารณาใช้ในการวางแผนยุทธศาสตร์ของสำนัก เพื่อใช้เป็นเครื่องมือในการดำเนินงานบริหาร ดังนี้

จุดแข็ง (Strength)	จุดอ่อน (Weakness)
<p><b>จุดแข็ง</b></p> <p>๑. สำนักศิลปะและวัฒนธรรม มีบุคลากร และคณาจารย์ที่มีความรู้ด้านวัฒนธรรม</p> <p>๒. มีผู้นำที่มีความเข้มแข็ง มีวิสัยทัศน์และมีนโยบายในการพัฒนาอย่างชัดเจน</p> <p>๓. ได้รับการยอมรับในการส่งเสริมศิลปวัฒนธรรมพื้นบ้านจากองค์กรทั้งภายในและภายนอก</p> <p>๔. มีแผนกิจกรรมด้านศิลปวัฒนธรรมที่หลากหลายร่วมกับชุมชนอย่างต่อเนื่อง</p> <p>๕. มีการรณรงค์และส่งเสริมการแต่งกายด้วยผ้าไทยจนได้รับรางวัลระดับชาติ</p> <p>๖. มีการส่งเสริมงานวิจัยด้านศิลปวัฒนธรรมอย่างต่อเนื่อง</p>	<p><b>จุดอ่อน</b></p> <p>๑. ขาดการรวบรวมข้อมูลด้านศิลปวัฒนธรรมที่เป็นรูปธรรมหรือฐานข้อมูล</p> <p>๒. มีเครือข่ายในชุมชนที่ดำเนินงานด้านศิลปวัฒนธรรมน้อย</p> <p>๓. สำนักศิลปะและวัฒนธรรม ไม่มีนักศึกษาในสังกัด จึงต้องขอความร่วมมือจากคณะต่าง ๆ เข้าร่วมโครงการ/กิจกรรม</p> <p>๔. ขาดงบประมาณสนับสนุนในการดำเนินกิจกรรม</p> <p>๕. ขาดการบริหารจัดการร่วมกับกองกิจการนักศึกษา</p> <p>๖. การประชาสัมพันธ์การจัดกิจกรรมด้านศิลปวัฒนธรรมค่อนข้างน้อย</p>

## โอกาส (Opportunity)

## ภาวะคุกคาม (Threat)

โอกาส	ภาวะคุกคาม
<p>๑. มหาวิทยาลัยราชภัฏอุบลราชธานี มีหลักสูตรที่เอื้อต่อการดำเนินงานด้านศิลปวัฒนธรรม</p> <p>๒. มีนักศึกษาที่เป็นเครือข่ายในชุมชน</p> <p>๓. จังหวัดอุบลราชธานีมีความโดดเด่นด้านศิลปะการแสดง</p> <p>๔. มีหน่วยงานสนับสนุนงานด้านศิลปวัฒนธรรมอย่างชัดเจน</p> <p>๕. ประชาชนให้ความเชื่อมั่นต่อมหาวิทยาลัยฯ ในการดำเนินงานด้านศิลปวัฒนธรรม</p> <p>๖. มีเครือข่ายที่ทำงานร่วมกันทั้งภายในและภายนอกมหาวิทยาลัยฯ</p>	<p>๑. นโยบายเร่งด่วนจากหน่วยงานภายนอกโดยที่งานไม่ได้อยู่ในแผนการดำเนินงานทำให้ดำเนินงานได้ไม่เต็มที่ โดยเฉพาะการนำนักศึกษาเข้าร่วมกิจกรรม</p> <p>๒. วัฒนธรรมจากต่างประเทศ มีผลกระทบต่อการทำงานด้านศิลปวัฒนธรรม</p> <p>๓. ความก้าวหน้าด้านเทคโนโลยีมีผลกระทบต่อการทำงานด้านการทำนุบำรุงศิลปวัฒนธรรม</p> <p>๔. วัฒนธรรมองค์กรด้านการอนุรักษ์ศิลปวัฒนธรรมยังไม่โดดเด่น</p> <p>๕. ขาดการส่งเสริมและสนับสนุนให้บุคลากรมีความตระหนักด้านศิลปวัฒนธรรม</p> <p>๖. การแพร่ระบาดของเชื้อไวรัสโคโรนา ๒๐๑๙ (Covid-19) มีผลกระทบต่อการทำงานด้านวัฒนธรรม</p>

### บทที่ ๓

#### ประเด็นยุทธศาสตร์ เป้าประสงค์ แต่ละยุทธศาสตร์

##### แผนยุทธศาสตร์สำนักศิลปะและวัฒนธรรม (พ.ศ. ๒๕๖๑-๒๕๖๔)

#### ๑. วิสัยทัศน์ พันธกิจ และเป้าประสงค์ของการพัฒนา

ในการกำหนดวิสัยทัศน์ พันธกิจ และเป้าประสงค์ของการพัฒนาสำนักศิลปะและวัฒนธรรม

##### ๑.๑ วิสัยทัศน์ :

“สำนักศิลปะและวัฒนธรรม เป็นองค์กรขับเคลื่อนเพื่อทำให้มหาวิทยาลัยราชภัฏอุบลราชธานี เป็นผู้นำด้านศิลปะและวัฒนธรรม”

##### ๑.๒ พันธกิจ :

อนุรักษ์ สืบทอด และส่งเสริมการดำเนินงานด้านศิลปวัฒนธรรม และภูมิปัญญาท้องถิ่น บนพื้นฐานความหลากหลายทางวัฒนธรรม

##### ๑.๓ เป้าประสงค์ :

๑) ส่งเสริม สืบสาน ทำนุบำรุงและเผยแพร่ศิลปวัฒนธรรม และภูมิปัญญาท้องถิ่น ตลอดจนเทิดทูนสถาบันพระมหากษัตริย์

๒) ส่งเสริมและสนับสนุนให้มีการพัฒนาองค์ความรู้ และการวิจัยด้านศิลปวัฒนธรรมและภูมิปัญญาท้องถิ่น

๓) สร้างเครือข่ายความร่วมมือ ตลอดจนพัฒนาแหล่งเรียนรู้และสารสนเทศทางศิลปวัฒนธรรม และภูมิปัญญาท้องถิ่น

๔) ยกย่องเชิดชูเกียรติภูมิปัญญาไทย ในระดับมหาวิทยาลัย ระดับท้องถิ่น และระดับชาติ

#### ๒. ประเด็นยุทธศาสตร์

ยุทธศาสตร์ที่ ๔ : การทำนุบำรุงศิลปวัฒนธรรม และภูมิปัญญาท้องถิ่น

มาตรการที่ ๔.๔ : การทำนุบำรุงศิลปวัฒนธรรม

##### เป้าประสงค์ :

เป้าประสงค์ที่ ๑ ส่งเสริม สืบสาน ทำนุบำรุงและเผยแพร่ศิลปวัฒนธรรม และภูมิปัญญาท้องถิ่น ตลอดจนเทิดทูนสถาบันพระมหากษัตริย์

##### กลยุทธ์

๑.๑ พัฒนาระบบบริหารจัดการงานศิลปวัฒนธรรม

๑.๒ ส่งเสริมและสนับสนุนให้มีการจัดกิจกรรมเพื่อการทำนุบำรุงศิลปวัฒนธรรม และภูมิปัญญาท้องถิ่นอย่างเหมาะสมและต่อเนื่อง

- ๑.๓ อำนวยรักษา และเทิดทูนสถาบันพระมหากษัตริย์ให้คงอยู่คู่สังคมไทย
- ๑.๔ เผยแพร่ศิลปวัฒนธรรมในระดับท้องถิ่น ระดับชาติ และระดับนานาชาติ
- ๑.๕ ส่งเสริมให้คณะเป็นกลไกในการเผยแพร่ศิลปวัฒนธรรมผ่านงานกิจการนักศึกษา

**เป้าประสงค์ที่ ๒** ส่งเสริมและสนับสนุนให้มีการพัฒนาองค์ความรู้ และการวิจัยด้านศิลปวัฒนธรรม และภูมิปัญญาท้องถิ่น

**กลยุทธ์**

- ๒.๑ ส่งเสริมและสนับสนุนให้มีการศึกษา ค้นคว้าเกี่ยวกับศิลปวัฒนธรรมและภูมิปัญญาท้องถิ่น เพื่อใช้เป็นฐานในการเรียนการสอนและการวิจัย
- ๒.๒ ส่งเสริมและสนับสนุนให้มีการจัดกิจกรรมทางวิชาการและวิจัยทางศิลปวัฒนธรรม และภูมิปัญญาท้องถิ่น

**เป้าประสงค์ที่ ๓** สร้างเครือข่ายความร่วมมือ ตลอดจนพัฒนาแหล่งเรียนรู้และสารสนเทศทางศิลปวัฒนธรรม และภูมิปัญญาท้องถิ่น

**กลยุทธ์**

- ๓.๑ การพัฒนาระบบสารสนเทศด้านศิลปวัฒนธรรมและภูมิปัญญาท้องถิ่น
- ๓.๒ สร้างเครือข่ายความร่วมมือ และทำบันทึกข้อตกลง MOU ในการทำนุบำรุงศิลปวัฒนธรรม และภูมิปัญญาท้องถิ่น ร่วมกับชุมชนท้องถิ่น
- ๓.๓ พัฒนาแหล่งเรียนรู้ทางศิลปวัฒนธรรมและภูมิปัญญาท้องถิ่น
- ๓.๔ จัดทำฐานข้อมูลในการเผยแพร่ศิลปวัฒนธรรมในระดับมหาวิทยาลัย
- ๓.๕ จัดทำแผนด้านส่งเสริมศิลปวัฒนธรรมของทุกศูนย์ต้นทุน

**เป้าประสงค์ที่ ๔** ยกย่องเชิดชูเกียรติภูมิปัญญาไทย ในระดับมหาวิทยาลัย ระดับท้องถิ่น และระดับชาติ

**กลยุทธ์**

- ๔.๑ สรรหา คัดเลือก บุคคลผู้มีผลงานดีเด่นด้านวัฒนธรรม

## ตัวชี้วัดความสำเร็จและค่าเป้าหมาย

เป้าประสงค์ที่ ๑ ส่งเสริม สืบสาน ทำนุบำรุงและเผยแพร่ศิลปวัฒนธรรม และภูมิปัญญาท้องถิ่น ตลอดจน  
 เทิดทูนสถาบันพระมหากษัตริย์

ตัวชี้วัดความสำเร็จ	หน่วยนับ	ค่าเป้าหมาย			
		๒๕๖๑	๒๕๖๒	๒๕๖๓	๒๕๖๔
จำนวนโครงการ/กิจกรรม ด้านทำนุบำรุงและเผยแพร่ศิลปวัฒนธรรมและภูมิปัญญาท้องถิ่น ระดับชาติและระดับนานาชาติ	โครงการ/กิจกรรม	๑๐	๑๐	๑๐	๑๐
จำนวนโครงการ/กิจกรรม เทิดทูนสถาบันพระมหากษัตริย์	โครงการ/กิจกรรม	๓	๓	๓	๓
ร้อยละของจำนวนโครงการ/กิจกรรม ในภาพรวม ที่ดำเนินการด้านทำนุบำรุงและเผยแพร่ศิลปวัฒนธรรม และภูมิปัญญาท้องถิ่น	ร้อยละ	๘๐	๘๐	๘๐	๘๐

เป้าประสงค์ที่ ๒ ส่งเสริมและสนับสนุนให้มีการพัฒนาองค์ความรู้ และการวิจัยด้านศิลปวัฒนธรรมและภูมิปัญญาท้องถิ่น

ตัวชี้วัดความสำเร็จ	หน่วยนับ	ค่าเป้าหมาย			
		๒๕๖๑	๒๕๖๒	๒๕๖๓	๒๕๖๔
จำนวนโครงการ/กิจกรรม พัฒนาองค์ความรู้ และการวิจัยด้านศิลปวัฒนธรรมและภูมิปัญญาท้องถิ่น	โครงการ/กิจกรรม	๒	๒	๒	๒
งานวิจัยด้านศิลปวัฒนธรรมและภูมิปัญญาท้องถิ่น	เรื่อง	๑	๑	๑	๑

เป้าประสงค์ที่ ๓ สร้างเครือข่ายความร่วมมือ ตลอดจนพัฒนาแหล่งเรียนรู้และสารสนเทศทางศิลปวัฒนธรรมและภูมิปัญญาท้องถิ่น

ตัวชี้วัดความสำเร็จ	หน่วยนับ	ค่าเป้าหมาย			
		๒๕๖๑	๒๕๖๒	๒๕๖๓	๒๕๖๔
จำนวนโครงการ/กิจกรรมด้านความร่วมมือและการสร้างเครือข่ายในการดำเนินงานด้านศิลปะและวัฒนธรรม	โครงการ/กิจกรรม	๒	๒	๒	๒
จำนวนชุมชนเครือข่ายความร่วมมือเพื่อพัฒนาแหล่งเรียนรู้และสารสนเทศทางศิลปวัฒนธรรมและภูมิปัญญาท้องถิ่น	แหล่ง	๑	๑	๑	๑



เป้าประสงค์ที่ ๔ ยกย่องเชิดชูเกียรติภูมิปัญญาไทย ในระดับมหาวิทยาลัย ระดับท้องถิ่น และระดับชาติ

ตัวชี้วัดความสำเร็จ	หน่วยนับ	ค่าเป้าหมาย			
		๒๕๖๑	๒๕๖๒	๒๕๖๓	๒๕๖๔
จำนวนโครงการ/กิจกรรม เพื่อยกย่องเชิดชูเกียรติภูมิปัญญาไทย ในระดับมหาวิทยาลัย ระดับท้องถิ่น และระดับชาติ	โครงการ/ กิจกรรม	๑	๑	๑	๑

## ตารางสรุปงบประมาณที่คาดว่าจะใช้ในแต่ละแผนงาน/โครงการ ตามแผนยุทธศาสตร์ สำนักศิลปะและวัฒนธรรม พ.ศ.๒๕๖๑-๒๕๖๔

แผนงาน/โครงการ	งบประมาณ			
	๒๕๖๑ (เป้าหมาย/ งบประมาณ)	๒๕๖๒ (เป้าหมาย/ งบประมาณ)	๒๕๖๓ (เป้าหมาย/ งบประมาณ)	๒๕๖๔ (เป้าหมาย/ งบประมาณ)
๑. โครงการทบทวนและจัดทำแผนยุทธศาสตร์	๓๒,๐๐๐	๓๕,๒๐๐	๓๘,๗๒๐	๔๒,๕๙๒
๒. โครงการพัฒนาและปรับปรุงระบบบริหารงานของสำนัก	๒๐๐,๐๐๐	๒๒๐,๐๐๐	๒๔๒,๐๐๐	๒๖๖,๒๐๐
๓. โครงการพัฒนาบุคลากรเพื่อเพิ่มประสิทธิภาพในการปฏิบัติงาน	๘๐,๐๐๐	๘๘,๐๐๐	๙๖,๘๐๐	๑๐๖,๔๘๐
๔. โครงการพัฒนาระบบและกลไกการบริหารความเสี่ยงและการควบคุมภายใน	๒๔,๐๐๐	๒๖,๔๐๐	๒๙,๐๔๐	๓๑,๙๔๔
๕. โครงการพัฒนาระบบและกลไกการบริหารการเงินและงบประมาณ	๒๔,๐๐๐	๒๖,๔๐๐	๒๙,๐๔๐	๓๑,๙๔๔
๖. โครงการพัฒนาระบบและกลไกการประกันคุณภาพการศึกษา	๔๐,๐๐๐	๔๔,๐๐๐	๔๘,๔๐๐	๕๓,๒๔๐
๗. โครงการพัฒนาระบบและกลไกการทำนุบำรุงศิลปวัฒนธรรม	๔๐,๐๐๐	๔๔,๐๐๐	๔๘,๔๐๐	๕๓,๒๔๐
๘. โครงการปรับปรุงและพัฒนางานศาสนพิธี รัฐพิธีและราชพิธี	๑๘๐,๐๐๐	๑๙๘,๐๐๐	๒๑๗,๘๐๐	๒๓๙,๕๘๐
๙. โครงการส่งเสริม สืบสาน ทำนุบำรุงและเผยแพร่ศิลปวัฒนธรรม และภูมิปัญญาท้องถิ่น ตลอดจนจัดหาทุนสถาบันพระมหากษัตริย์ (๑๐ กิจกรรม)	๗๐๐,๐๐๐	๗๗๐,๐๐๐	๘๔๗,๐๐๐	๙๓๑,๗๐๐
๙.๑ กิจกรรมพิธีบวงสรวงและสดุดีวีรกรรมพระประทุมวรราชสุริยวงศ์ (เจ้าคำผง)	๗๐,๐๐๐	๗๗,๐๐๐	๘๔,๗๐๐	๙๓,๑๗๐

แผนงาน/โครงการ	งบประมาณ			
	๒๕๖๑ (เป้าหมาย/ งบประมาณ)	๒๕๖๒ (เป้าหมาย/ งบประมาณ)	๒๕๖๓ (เป้าหมาย/ งบประมาณ)	๒๕๖๔ (เป้าหมาย/ งบประมาณ)
๙.๒ กิจกรรมวันพ่อแห่งชาติ	๘๐,๐๐๐	๘๘,๐๐๐	๙๖,๘๐๐	๑๐๖,๔๘๐
๙.๓ กิจกรรมวันเฉลิมพระชนมพรรษาสมเด็จพระเจ้าอยู่หัวมหาวชิรา ลงกรณ บดินทรเทพยวรางกูร	๗๐,๐๐๐	๗๗,๐๐๐	๘๔,๗๐๐	๙๓,๑๗๐
๙.๔ กิจกรรมแลกเปลี่ยนศิลปวัฒนธรรมพื้นบ้าน (ต่างประเทศ)	๑๒๐,๐๐๐	๑๓๒,๐๐๐	๑๔๕,๒๐๐	๑๕๙,๗๒๐
๙.๕ กิจกรรมวันผู้สูงอายุช่วยสังคมไทยอยู่เย็นเป็นสุข (ประเพณี สงกรานต์)	๖๐,๐๐๐	๖๖,๐๐๐	๗๒,๖๐๐	๗๙,๘๖๐
๙.๖ กิจกรรมแห่เทียนเข้าพรรษา	๖๐,๐๐๐	๖๖,๐๐๐	๗๒,๖๐๐	๗๙,๘๖๐
๙.๗ กิจกรรมวันแม่แห่งชาติ	๘๐,๐๐๐	๘๘,๐๐๐	๙๖,๘๐๐	๑๐๖,๔๘๐
๙.๘ กิจกรรมลานวัฒนธรรม	๔๐,๐๐๐	๔๔,๐๐๐	๔๘,๔๐๐	๕๓,๒๔๐
๙.๙ กิจกรรมอนุรักษ์ด้านสิ่งแวดล้อมทางวัฒนธรรม	๔๐,๐๐๐	๔๔,๐๐๐	๔๘,๔๐๐	๕๓,๒๔๐
๙.๑๐ กิจกรรมแลกเปลี่ยนศิลปวัฒนธรรมระหว่างมหาวิทยาลัย	๖๐,๐๐๐	๖๖,๐๐๐	๗๒,๖๐๐	๗๙,๘๖๐
๑๐. โครงการส่งเสริมและสนับสนุนให้มีการพัฒนาองค์ความรู้ด้าน ศิลปวัฒนธรรมและภูมิปัญญา (๓ กิจกรรม)	๒๐๐,๐๐๐	๒๒๐,๐๐๐	๒๔๒,๐๐๐	๒๖๖,๒๐๐

แผนงาน/โครงการ	งบประมาณ			
	๒๕๖๑ (เป้าหมาย/ งบประมาณ)	๒๕๖๒ (เป้าหมาย/ งบประมาณ)	๒๕๖๓ (เป้าหมาย/ งบประมาณ)	๒๕๖๔ (เป้าหมาย/ งบประมาณ)
๑๐.๑ กิจกรรมประชุมสัมมนาวิชาการด้านศิลปวัฒนธรรมระดับชาติ หรือนานาชาติ	๘๐,๐๐๐	๘๘,๐๐๐	๙๖,๘๐๐	๑๐๖,๔๘๐
๑๐.๒ กิจกรรมจัดทำวารสาร “วัฒนศิลปสาร”	๘๐,๐๐๐	๘๘,๐๐๐	๙๖,๘๐๐	๑๐๖,๔๘๐
๑๐.๓ กิจกรรมการวิจัยด้านศิลปวัฒนธรรมและภูมิปัญญาท้องถิ่น	๔๐,๐๐๐	๔๔,๐๐๐	๔๘,๔๐๐	๕๓,๒๔๐
๑๑. โครงการสร้างเครือข่ายความร่วมมือตลอดจนพัฒนาแหล่งเรียนรู้ และสารสนเทศทางศิลปวัฒนธรรม และภูมิปัญญาท้องถิ่น (๒ กิจกรรม และ ๑ ชุมชนเครือข่าย)	๒๐๐,๐๐๐	๒๒๐,๐๐๐	๒๔๒,๐๐๐	๒๖๖,๒๐๐
๑๑.๑ กิจกรรมแลกเปลี่ยนศิลปวัฒนธรรมภาคีเครือข่าย	๑๖๐,๐๐๐	๑๗๖,๐๐๐	๑๙๓,๖๐๐	๒๑๒,๙๖๐
๑๑.๒ กิจกรรมการจัดทำฐานข้อมูลด้านศิลปวัฒนธรรม	๔๐,๐๐๐	๔๔,๐๐๐	๔๘,๔๐๐	๕๓,๒๔๐
๑๒. โครงการยกย่องเชิดชูเกียรติภูมิปัญญาไทยในระดับมหาวิทยาลัย ระดับท้องถิ่น และระดับชาติ	๒๐๐,๐๐๐	๒๒๐,๐๐๐	๒๔๒,๐๐๐	๒๖๖,๒๐๐
๑๓. โครงการบริหารงานของผู้ช่วยอธิการบดี	๑๐๐,๐๐๐	๑๑๐,๐๐๐	๑๒๑,๐๐๐	๑๓๓,๑๐๐

### ๓. ความเชื่อมโยงกรอบทิศทางพัฒนาของมหาวิทยาลัย พ.ศ.๒๕๖๑-๒๕๖๔

ความเชื่อมโยงแผนยุทธศาสตร์การพัฒนาศึกษาของกระทรวงศึกษาธิการ พ.ศ.๒๕๖๐-๒๕๖๔ กรอบแผนอุดมศึกษาระยะยาว ๑๕ ปี ฉบับที่ ๒ (พ.ศ.๒๕๕๑-๒๕๖๕) แผนพัฒนาการศึกษาระดับอุดมศึกษา ฉบับที่ ๑๒ แผนยุทธศาสตร์มหาวิทยาลัยราชภัฏอุบลราชธานี พ.ศ.๒๕๖๐-๒๕๖๔ กับแผนยุทธศาสตร์สำนักศิลปะและวัฒนธรรม พ.ศ.๒๕๖๑-๒๕๖๔

ยุทธศาสตร์การพัฒนาศึกษา  
ของกระทรวงศึกษาธิการ พ.ศ.  
๒๕๖๐-๒๕๖๔ (๖ ยุทธศาสตร์)

ยุทธศาสตร์ที่ ๑  
พัฒนาหลักสูตร  
กระบวนการเรียน  
การสอน การวัด  
และประเมินผล

ยุทธศาสตร์ที่ ๒  
ผลิต พัฒนาคู  
คณาจารย์และ  
บุคลากรทางการ  
ศึกษา

ยุทธศาสตร์ที่ ๓  
ผลิต และพัฒนา  
กำลังคน รวมทั้ง  
งานวิจัยที่สอดคล้อง  
กับความต้องการ  
ของการพัฒนา

ยุทธศาสตร์ที่ ๔  
ขยายโอกาสการเข้าถึง  
บริการทางการศึกษา  
และการเรียนรู้อย่าง  
ต่อเนื่องตลอดชีวิต

ยุทธศาสตร์ที่ ๕  
ส่งเสริมและพัฒนา  
ระบบเทคโนโลยี  
ดิจิทัลเพื่อการศึกษา

ยุทธศาสตร์ที่ ๖  
พัฒนาระบบบริหาร  
จัดการและส่งเสริม  
ให้ทุกภาคส่วนมี  
ส่วนร่วมในการจัด  
การศึกษา

กรอบแผนอุดมศึกษาระยะยาว  
๑๕ ปี ฉบับที่ ๒ (พ.ศ.๒๕๕๑-  
๒๕๖๕)

ยุทธศาสตร์ที่ ๑ ยกระดับคุณภาพอุดมศึกษาไทยเพื่อผลิตและ  
พัฒนาบุคลากรที่มีคุณภาพ

ยุทธศาสตร์ที่ ๒ พัฒนาศักยภาพอุดมศึกษาในการสร้างความรู้  
และนวัตกรรมเพื่อเพิ่มขีดความสามารถในการแข่งขันของ  
ประเทศ

ยุทธศาสตร์ที่ ๓ สนับสนุนการพัฒนาที่ยั่งยืนของท้องถิ่นไทย โดยใช้กลไก  
ธรรมาภิบาลการเงิน การกำกับมาตรฐานและเครือข่ายอุดมศึกษานาน  
พื้นฐานของเสรีภาพทางวิชาการ ความหลากหลาย และเอกภาพเชิงระบบ

แผนพัฒนาการศึกษา  
ระดับอุดมศึกษา ฉบับที่ ๑๒

ยุทธศาสตร์ที่ ๑ บริการ  
จัดการเชิงรุกอย่างมี  
ประสิทธิภาพ

ยุทธศาสตร์ที่ ๒ บริหารจัดการ  
หลักสูตรเพื่อการผลิตบัณฑิตที่  
พึงพอใจประสงค์

ยุทธศาสตร์ที่ ๓ เพิ่มขีดความสามารถ  
ในการวิจัยพัฒนาและสร้างสรรค์  
นวัตกรรม

ยุทธศาสตร์ที่ ๔ เสริมสร้างศักยภาพ  
งานบริการวิชาการให้มีความเข้มแข็ง  
และเป็นที่พึ่งได้จริง

ยุทธศาสตร์ที่ ๕ ส่งเสริมศิลปะ  
วัฒนธรรม คุณธรรม และจริยธรรม

แผนยุทธศาสตร์มหาวิทยาลัย  
ราชภัฏอุบลราชธานี พ.ศ.

ยุทธศาสตร์ที่ ๑ การสร้างสุขภาวะ  
ที่ดี และการเป็นมหาวิทยาลัยแห่ง  
ความสุขของนักศึกษา บุคลากร  
และชุมชน

ยุทธศาสตร์ที่ ๒ การสร้าง  
มหาวิทยาลัยสีเขียว และคาร์บอนต่ำ

ยุทธศาสตร์ที่ ๓ การพัฒนาเครือข่ายความ  
ร่วมมือ และความสัมพันธ์ที่ดีทั้งภายใน  
และภายนอกองค์กร

ยุทธศาสตร์ที่ ๔ การพัฒนาวิทยาลัยให้  
เป็นมหาวิทยาลัยที่ดีและเหมาะสมภายใต้  
บริบทของการเป็นมหาวิทยาลัยเพื่อการ  
พัฒนาท้องถิ่นอย่างยั่งยืน

ยุทธศาสตร์ที่ ๕ การสร้างการมีส่วนร่วม  
และบริหารจัดการภายใต้หลักธรรมาภิบาล

แผนยุทธศาสตร์สำนักศิลปะและ  
วัฒนธรรม พ.ศ.๒๕๖๑-๒๕๖๔

ยุทธศาสตร์ที่ ๔ การทำนุบำรุงศิลปวัฒนธรรม และภูมิปัญญาท้องถิ่น

## แผนผังยุทธศาสตร์สำนักศิลปะและวัฒนธรรม พ.ศ.๒๕๖๑-๒๕๖๔

สำนักศิลปะและวัฒนธรรม เป็นองค์กรในการขับเคลื่อน  
เพื่อทำให้มหาวิทยาลัยราชภัฏอุบลราชธานี เป็นผู้นำด้าน  
ศิลปะและวัฒนธรรม

อนุรักษ์ สืบทอด ทำนุบำรุงและเผยแพร่ศิลปวัฒนธรรม และภูมิปัญญาท้องถิ่น บนพื้นฐาน  
ความหลากหลายทางวัฒนธรรม

### ยุทธศาสตร์ที่ ๔

การทำนุบำรุงศิลปวัฒนธรรม และภูมิปัญญาท้องถิ่น

### แผนที่ยุทธศาสตร์สำนักศิลปะและวัฒนธรรม ประจำปีงบประมาณ พ.ศ.๒๕๖๑-๒๕๖๔



## บทที่ ๔

### การบริหารแผนสู่การปฏิบัติและการติดตามประเมินผล

แผนยุทธศาสตร์ของสำนักศิลปะและวัฒนธรรม มีประเด็นยุทธศาสตร์ ๑ ยุทธศาสตร์ ๔ เป้าประสงค์ เพื่อให้การนำยุทธศาสตร์ไปสู่การปฏิบัติมีแนวทางในการดำเนินงานที่ชัดเจน สำนักศิลปะและวัฒนธรรม ได้กำหนดแนวทางในการนำยุทธศาสตร์ไปสู่การปฏิบัติในด้านต่าง ๆ ไว้ ดังนี้

#### ๑. การเชื่อมโยงจากยุทธศาสตร์สู่โครงการและงบประมาณ

แผนยุทธศาสตร์สำนักศิลปะและวัฒนธรรม (พ.ศ.๒๕๖๑-๒๕๖๔) ได้นำเสนอผ่านกระบวนการรับฟังความคิดเห็นอย่างมีส่วนร่วมจากคณะกรรมการสำนักศิลปะและวัฒนธรรม ทั้งคณะกรรมการภายในและภายนอก สำนักฯ หลังจากนั้นจึงดำเนินการปรับเปลี่ยนแก้ไขให้มีความถูกต้องและเหมาะสม ในการนำแผนยุทธศาสตร์ไปสู่การปฏิบัติ ผู้ที่ได้รับมอบหมายจะต้องไปจัดทำรายละเอียดของโครงการพร้อมงบประมาณตามกรอบระยะเวลาที่กำหนด เพื่อให้สามารถตรวจสอบและติดตามการดำเนินงานของโครงการต่าง ๆ ได้อย่างมีประสิทธิภาพและประสิทธิผลมากขึ้น งบประมาณในการดำเนินโครงการต่าง ๆ อาจมาจากงบประมาณแผ่นดิน งบประมาณเงินรายได้ การสนับสนุนของหน่วยงานภายนอกทั้งภาครัฐ เอกชน มูลนิธิ บุคคล กองทุน องค์การปกครองส่วนท้องถิ่น เป็นต้น

#### ๒. การถ่ายทอดเป้าประสงค์และตัวชี้วัดจากระดับสำนักศิลปะและวัฒนธรรม สู่ระดับปฏิบัติงาน

เพื่อให้การดำเนินงานของสำนักศิลปะและวัฒนธรรม เป็นไปในทิศทางเดียวกันและสอดคล้องกัน จะดำเนินการถ่ายทอดเป้าประสงค์ ตัวชี้วัดและค่าเป้าหมายตามยุทธศาสตร์ของสำนักฯ สู่ผู้ปฏิบัติ โดยการกำหนดเป้าประสงค์ ตัวชี้วัดและค่าเป้าหมายที่สำคัญให้สอดคล้องกับยุทธศาสตร์ของมหาวิทยาลัย อีกทั้งยังเป็นกลไกเพื่อให้ดำเนินงานของสำนักศิลปะและวัฒนธรรม ให้สอดคล้องกับยุทธศาสตร์ของมหาวิทยาลัย

#### ๓. การสื่อสารและถ่ายทอดยุทธศาสตร์สู่บุคลากรสำนักศิลปะและวัฒนธรรม

การสื่อสารและถ่ายทอดยุทธศาสตร์สู่บุคลากรสำนักศิลปะและวัฒนธรรมนั้น เพื่อให้ผู้บริหาร และบุคลากรของสำนักฯ ได้ตระหนักและรับรู้ถึงยุทธศาสตร์ของสำนักฯ จึงดำเนินการกิจกรรมต่าง ๆ เพื่อสื่อสารและถ่ายทอดยุทธศาสตร์ของสำนักฯ ให้ผู้บริหาร และบุคลากร ได้รับรู้และเข้าใจผ่านช่องทางต่าง ๆ ที่สำนักฯ จัดเตรียมไว้ เช่น การประชุมคณะกรรมการบริหารสำนักฯ facebook เว็บไซต์ของสำนักฯ เป็นต้น



#### ๔. การขับเคลื่อนแผนสู่การปฏิบัติ

การขับเคลื่อนแผนไปสู่การปฏิบัติเป็นขั้นตอนที่มีความสำคัญมากที่จะผลักดันการทำงานของกลไกทั้งหมดให้สามารถบรรลุผลลัพธ์ตามที่ตั้งเป้าหมายไว้ เพื่อให้ผู้มีส่วนเกี่ยวข้องมีความรู้สึกเป็นเจ้าของและมีส่วนร่วม รวมทั้งต้องอาศัยกระบวนการและกลไกการผนึกกำลังในหลายมิติในการประสานแผนงาน แผนเงิน และแผนคน ในการขับเคลื่อนองค์กรร่วมกัน ประสาน และแนวทางเดียวกัน เพื่อมุ่งสู่จุดหมายสูงสุดขององค์กรตามวิสัยทัศน์ที่ตั้งไว้ และขับเคลื่อนไปในแนวทาง

การขับเคลื่อนแผนยุทธศาสตร์ให้ประสบผลสำเร็จประกอบด้วยส่วนสำคัญอย่างน้อย ๕ ข้อ ดังนี้

๑. ผู้บริหารระดับสูงและผู้บริหารทุกระดับเป็นผู้รวบรวมพลังขับเคลื่อนให้เกิดการเปลี่ยนแปลงและเพื่อเป็นกลไกในการสื่อสารทิศทางองค์กรให้แก่บุคลากรทุกระดับได้มีความเข้าใจ เพื่อให้เกิดการมีส่วนร่วมและการสนับสนุนอย่างกว้างขวาง รวมถึงจะต้องมีการสื่อสาร ประชาสัมพันธ์ให้ผู้มีส่วนได้ส่วนเสียที่เกี่ยวข้องได้รับทราบถึงทิศทางการทำงานขององค์กรเพื่อจะได้เข้าใจและสนับสนุนการทำงานของสำนักศิลปะและวัฒนธรรม

๒. การวางแผนการดำเนินงานถ่ายทอดแผนยุทธศาสตร์ออกมาเป็นแผนปฏิบัติการ โดยนำกลยุทธ์และแนวทางการดำเนินงานมาแปลงเป็นแผนงาน/โครงการที่ปฏิบัติได้อย่างเป็นรูปธรรม โดยจะต้องมีการปรึกษาหารือร่วมกันเพื่อให้เกิดการบูรณาการแผนงาน/โครงการให้บรรลุเป้าหมายเดียวกัน

๓. ดำเนินการถ่ายทอดแผนยุทธศาสตร์ไปสู่ผู้บริหารและบุคลากร เพื่อขับเคลื่อนแผนยุทธศาสตร์ไปสู่การปฏิบัติอย่างชัดเจน รวมทั้งต้องมีระบบในการจูงใจให้ทุกคนมุ่งมั่นในการทำงานเพื่อมุ่งผลสัมฤทธิ์ ดังนั้นจึงต้องแปลงเป้าประสงค์ และตัวชี้วัด จากระดับผู้บริหารลงไปสู่ระดับบุคลากรทุกคนในองค์กรให้มีความชัดเจนยิ่งขึ้น

๔. การติดตาม ตรวจสอบและประเมินผลการดำเนินงานตามแผนยุทธศาสตร์ระหว่างองค์กรภายในสำนักศิลปะและวัฒนธรรม จะมีความสำคัญต่อการขับเคลื่อนแผนงาน/โครงการของสำนักฯ ให้มีความก้าวหน้า เกิดการเปลี่ยนแปลงข้อมูล จัดเก็บข้อมูล เผยแพร่ข้อมูล และถ่ายทอดความรู้ซึ่งกันและกัน อันจะเป็นการเสริมสร้างกระบวนการพัฒนาการจัดการความรู้ขององค์กรให้ไปสู่การทำงานที่มีประสิทธิภาพยิ่งขึ้น

๕. การปรับปรุงแก้ไขการดำเนินงานในทุกระดับเพื่อเป็นข้อมูลย้อนกลับในการปรับแผนยุทธศาสตร์และวางแนวทางแก้ไขให้สอดคล้องกับสถานการณ์ที่เปลี่ยนแปลงไป เพื่อให้สามารถดำเนินการบรรลุเป้าประสงค์ที่กำหนดไว้

## ๕. การติดตามและการประเมินผลแผนยุทธศาสตร์

การแปลงแผนยุทธศาสตร์ไปสู่การปฏิบัติเกี่ยวข้องกับทุกคนในองค์กร เพื่อให้การดำเนินงานตามแผนการดำเนินงานของสำนักศิลปะและวัฒนธรรม เป็นไปอย่างมีประสิทธิภาพจึงได้กำหนดนโยบายในการบริหารแผนและการติดตามประเมินผล ดังนี้

๑) การวางแผนการติดตามและประเมินผลการดำเนินการตามแผนยุทธศาสตร์ฯ สรุบบทเรียนและข้อเสนอแนะนำไปใช้ปรับปรุงกระบวนการจัดทำแผนยุทธศาสตร์ของสำนักฯ ให้มีประสิทธิภาพต่อไป

๒) สำนักศิลปะและวัฒนธรรม จัดทำแผนปฏิบัติการประจำปี ตลอดจนแผนการใช้จ่ายเงินแต่ละปีทั้งที่เป็นงบประมาณแผ่นดินและงบประมาณรายได้ของมหาวิทยาลัย

๓) สำนักศิลปะและวัฒนธรรม มีระบบประกันคุณภาพ การดำเนินงานตามแผนที่วางไว้รวมถึงปรับแผนการดำเนินงานเพื่อให้สอดคล้องกับสภาวะการณ์ที่เปลี่ยนไป และรายงานผลการดำเนินงานให้มหาวิทยาลัยทราบเป็นประจำทุกปี

๔) สำนักฯ มีกระบวนการติดตามความก้าวหน้าในการดำเนินงานตามแผนยุทธศาสตร์ฯ

๕) เสนอผลการติดตามและประเมินผลการดำเนินงานตามแผนยุทธศาสตร์ฯ และนำเสนอแนวทางการพัฒนาอย่างต่อเนื่องต่อผู้อำนวยการสำนักฯ และบุคลากร ตามลำดับ

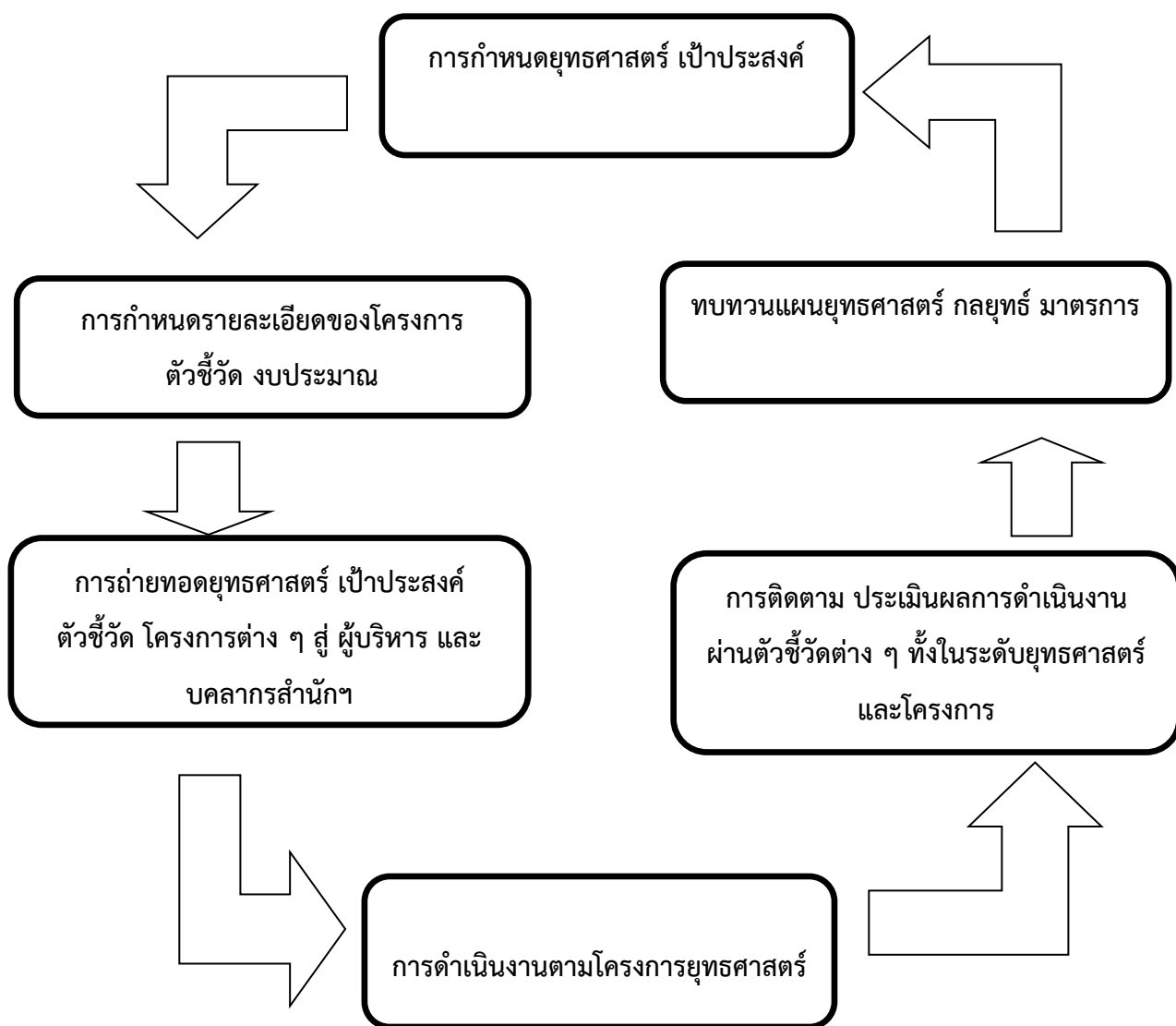
๖) ปรับปรุงและพัฒนาระบบการบริหารจัดการ การนำแผนยุทธศาสตร์ไปสู่การปฏิบัติทั้งในระดับแผนยุทธศาสตร์และแผนปฏิบัติราชการประจำปี

**๖. การทบทวนและการปรับปรุงแผนยุทธศาสตร์**

๑) สำนักศิลปะและวัฒนธรรม นำผลการวิเคราะห์และการประเมินผลตลอดจนปัญหาและอุปสรรคต่าง ๆ มาปรับปรุงโดยการทบทวนยุทธศาสตร์ เป้าหมาย สภาพแวดล้อมให้เหมาะสมทุก ๑ ปี

๒) นำเสนอแผนยุทธศาสตร์ฯ ที่ได้ดำเนินการทบทวนและปรับปรุงเรียบร้อยแล้วเสนอต่อผู้อำนวยการและบุคลากร เพื่อร่วมกันพิจารณา

การดำเนินงานตามยุทธศาสตร์ให้เป็นไปอย่างมีประสิทธิภาพและประสิทธิผลกระบวนการในการเชื่อมโยงจากยุทธศาสตร์สู่การปฏิบัตินั้นสามารถแสดงได้ดังรูป ๑.๑



๑.๑ ขั้นตอนการดำเนินงานการนำยุทธศาสตร์ไปสู่การปฏิบัติ

**คณะผู้จัดทำ**

ที่ปรึกษา ผู้ช่วยศาสตราจารย์ ดร.สุเปีย ทาปทา ผู้อำนวยการสำนักศิลปะและวัฒนธรรม

**คณะผู้จัดทำ**

อาจารย์ ดร.สุทธิพงษ์ สุทธิลักษณ์กุล

รองผู้อำนวยการสำนักศิลปะและวัฒนธรรม

อาจารย์ณัฐ วิโย

รองผู้อำนวยการสำนักศิลปะและวัฒนธรรม

นางสาวดาริน ศิริคุณ

รักษาการหัวหน้าสำนักงานผู้อำนวยการสำนักฯ

นางสาวนริศรา เจริญผล

เจ้าหน้าที่บริหารงานทั่วไป

นางปัฐมาภรณ์ บุญประครอง

ผู้ปฏิบัติงานบริหาร

นายศุภกิตต์ สุขทอง

ผู้ปฏิบัติงานบริหาร

นางสาวรัตนภรณ์ ภาเรือง

ผู้ปฏิบัติงานอาคาร